



Vorstellung des EFA-Online Dienstes „Ehe-Online“

Start der Nachnutzung in Nordrhein-Westfalen

16.10.2024

Agenda



1. **Projektbeteiligte im Umsetzungsprojekt Eheschließung**
2. **Startseite und Online-Leistungen im Umsetzungsprojekt**
3. **Pilotierung / Mitnutzung: Organisation des Rollouts**

Projektbeteiligte im
Umsetzungsprojekt
Eheschließung



Projektbeteiligte im Umsetzungsprojekt Eheschließung

In breiter Mitwirkung wurden die Ehe-Online-Dienste entwickelt

Themenfeldverantwortliches Bundesministerium



Bund
Bundesministerium für Familie,
Senioren, Frauen und Jugend

Fachlich zuständiges Bundesministerium



Bund
Bundesministerium des Innern
und für Heimat

Themenfeldverantwortliches Land



Bremen
Der Senator für Finanzen
Der Senator für Inneres

Umsetzendes Land



Hessen
Hessisches Ministerium des
Innern und für Sport
Hessische Ministerin für
Digitale Strategie und
Entwicklung

Referenzkommunen in Hessen

*Pilotmäßige Einführung und Test;
Fachliche Begleitung und Prüfung*



Bad Homburg



Wiesbaden

Technischer Dienstleister

eKOM21

Weitere Mitwirkung durch 8
Länder, über 15 Kommunen,
sowie ...



Verlag für
Standesamtswesen



Koordinierungsstelle
für IT-
Standards



Bundverband der
Deutschen
Landesbeamtinnen und
Landesbeamten

Projektstatus / mitnutzende Länder

Status der Mitnutzungsverträge

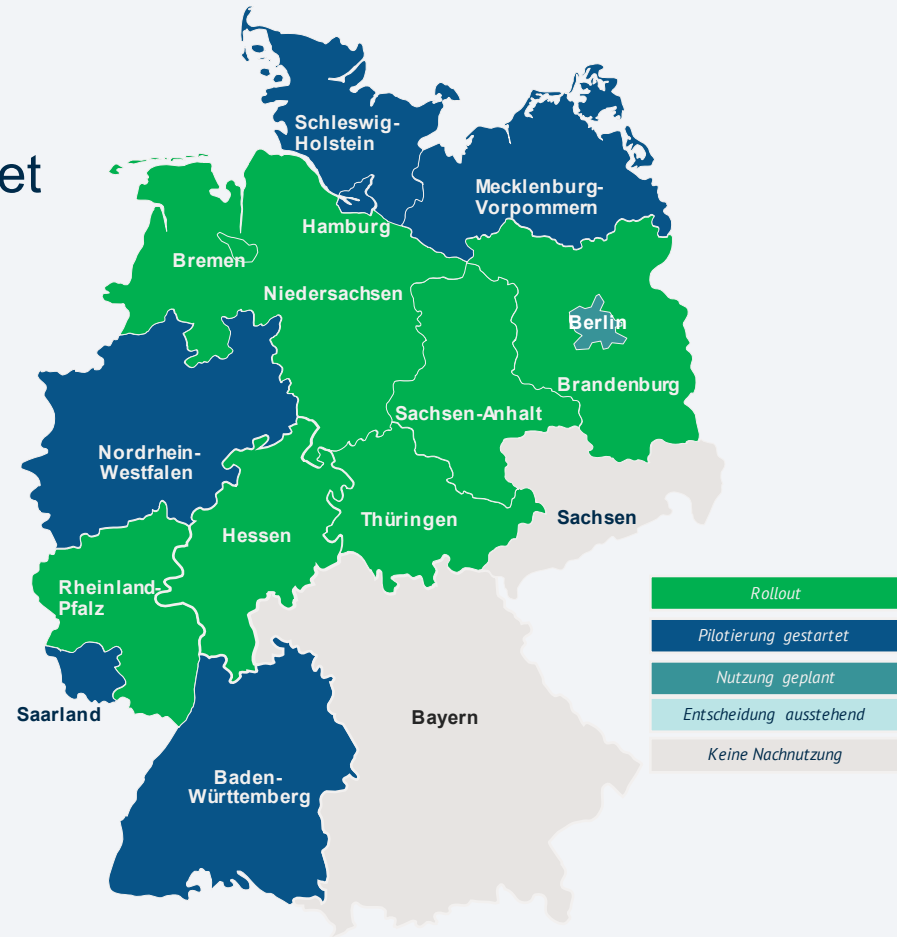
- Verträge an **14 Länder** versandt
- **Noch 2 Länder** befinden sich **in Abstimmung**
- Bayern und Sachsen und haben als einzige Länder die Nachnutzung abgelehnt
- Die restlichen Länder haben mind. länderseitig gezeichnet, in Summe werden wir auf 13 mitnutzende Länder kommen



Projektstatus / mitnutzende Länder

Eine breite Mitnutzungsallianz befindet sich im Anbindungsprozess

- **13 Länder** planen die **Nutzung** der **Fokusleistung** Ehe-Online, bisher nur eine Absage
- Der **Rollout** ist in **7 Ländern** gestartet
- In **6 Ländern** wird der Dienst aktuell **pilotiert**
- **26 Anbindungen** in 5 Ländern abgeschlossen (zzgl. 170 fertiggestellte Online-Dienste)
- ca. **400 Standesämter im Anbindungsprozess** (Pilotierungen und Rollout), 230 weitere planen derzeit die Registrierung



Startseite und Online-
Leistungen im
Umsetzungsprojekt
„Ehe-Digital“



Startseite der Online-Leistungen

- Die **Startseite www.ehe-digital.de** dient als Dienstleistungsseite zu den jeweiligen Online-Antragsverfahren der Standesämter.
- Die Startseitentexte und **FAQs** stellen zusätzliche Informationen für Nutzerinnen und Nutzer bereit.
- **Schnellchecks** ermöglichen Nutzerinnen und Nutzern zu prüfen, ob sie die jeweilige Online-Leistung nutzen können und verlinken auf das jeweilige Standesamt (Zuständigkeitsfinder).
- Ein **Video** erklärt in Bewegtbild den Ablauf der digitalen Antragsstellung.



Startseite und Erklärvideo befinden sich aktuell noch in der Erstellung.



Pakete der Online-Leistungen

- Die Online-Leistungen werden mitnutzenden Ländern in **zwei Paketen** angeboten:
 - „**Gesamtpaket Ehe-EfA**“: Beinhaltet alle Online-Leistungen.
 - „**Basispaket Ehe-EfA**“: Ausgenommen sind die Online-Leistungen der Urkundenbestellungen und die Nachbearbeitung der Eheschließung.



Auswahl und Erwerb des Pakets obliegt dem Bundesland (per Zeichnung des FIT-Store Vertrages).

Die Pilotierung wird mit dem Gesamtpaket vorgenommen!

Voranmeldung der Eheschließung

Anträge sind teilw. parametrisierbar



Nutzergruppen

- keine Einschränkungen der Nutzergruppe (Personen <18 Jahren, oder verheiratet Personen sind ausgeschlossen)



Technische Angaben

- Optionale Authentifizierung über BundID
- Datenübermittlung: DVDV an AutiSta & PDF/A an Postfach

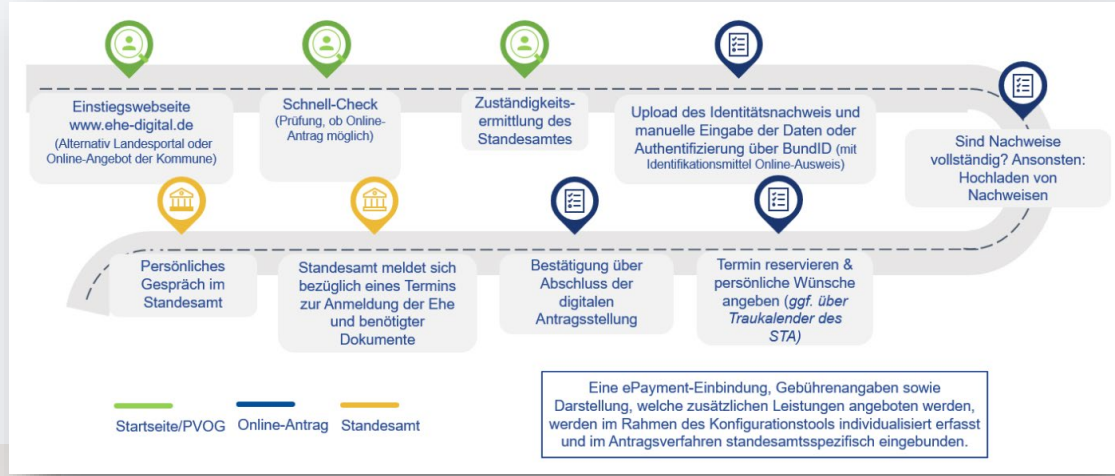


Weiteres

- Dokumenten-Upload



Zur Prüfung der Angaben und Nachweisvorlage, zur Aufklärung über die Namensführung und Prüfung der Geschäftsfähigkeit ist in jedem Fall ein persönliches Gespräch im Standesamt erforderlich.



Anmeldung der Eheschließung

💡 Anträge sind teilw. parametrisierbar



Nutzergruppen

- Personen mit ausschl. deutscher Staatsangehörigkeit und Eintrag in deutschem Geburtenregister, ledig, keine oder gemeinsame Kinder (Personen <18 Jahren sind ausgeschlossen)



Technische Angaben

- Authentifizierung über BundID (beide Personen)
- Datenübermittlung: DVDV an AutiSta & PDF/A an Postfach
- ePayment-Funktion (epay21, ePayBL und PMpayment)



Weiteres

- keine Nachweise erforderlich
- Anbindung an bestehende Traukalender ist möglich



Zur Aufklärung über die Namensführung und Prüfung der Geschäftsfähigkeit ist ein Termin vor Ort erforderlich.



Beantragung eines Ehefähigkeitszeugnisses

Anträge sind teilw. parametrisierbar



Nutzergruppen

- Mind. eine Person mit deutscher Staatsangehörigkeit, volljährig, unverheiratet & geschäftsfähig



Technische Angaben

- Authentifizierung über BundID
- Datenübermittlung: DVDV an AutiSta & PDF/A an Postfach
- ePayment-Funktion (epay21, ePayBL und PMpayment)



Weiteres

- Dokumenten-Upload



! Nachweise sind im Original vorzulegen.

Nachbearkundung einer im Ausland geschlossenen Ehe

 Anträge sind teilw. parametrisierbar



Nutzergruppen

- Mind. eine Person mit deutscher Staatsangehörigkeit, volljährig, geschäftsfähig




Technische Angaben

- Authentifizierung über BundID
- Datenübermittlung: DVDV an AntiSta & PDF/A an Postfach
- ePayment-Funktion (epay21, ePayBL und PMpayment)



Weiteres

- Dokumenten-Upload

 Nachweise sind im Original vorzulegen.



Online-Leistungen im Umsetzungsprojekt Beantragung einer Eheurkunde

 Anträge sind teilw. parametrisierbar



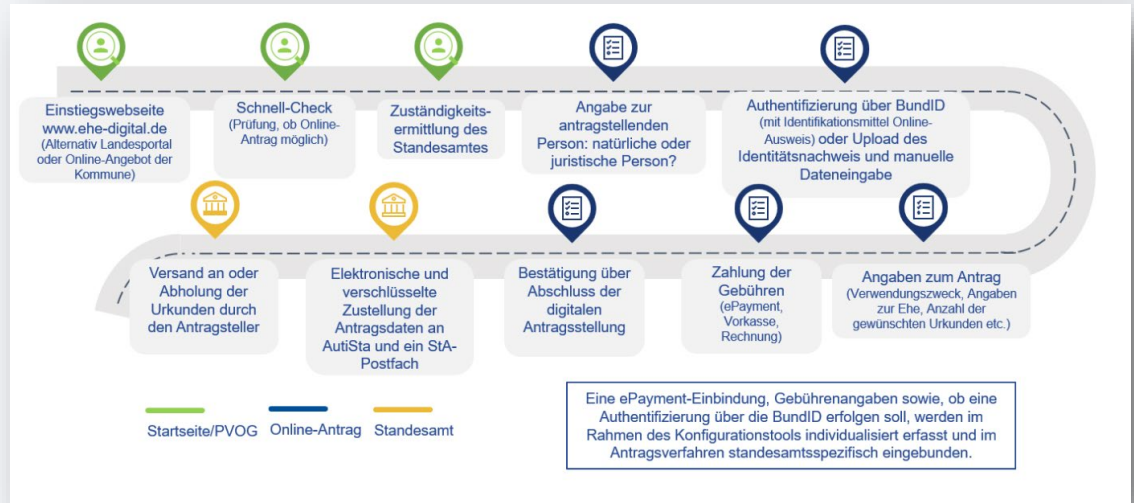
Nutzergruppen

- Personen auf die sich der Eintrag bezieht, Angehörige sowie Personen/Organisationen mit rechtl. Interesse (keine weiteren Einschränkungen)



Technische Angaben

- Authentifizierung über BundID oder Organisationskonto (*optional*)
- Datenübermittlung: DVDV an AutiSta & PDF/A an Postfach
- ePayment-Funktion (epay21, ePayBL und PMpayment)



Nachweise sind im Original vorzulegen.

Online-Leistungen im Umsetzungsprojekt Beantragung einer Lebenspartnerschaftsurkunde

💡 Anträge sind teilw. parametrisierbar



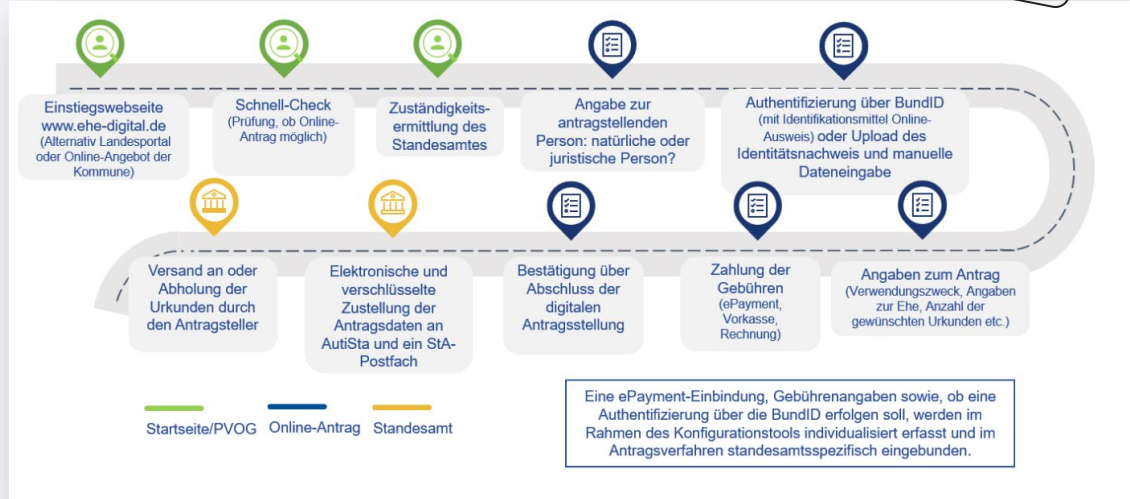
Nutzergruppen

- Personen auf die sich der Eintrag bezieht, Angehörige sowie Personen/Organisationen mit rechtl. Interesse (keine weiteren Einschränkungen)



Technische Angaben

- Authentifizierung über BundID oder Organisationskonto (*optional*)
- Datenübermittlung: DVDV an AntiSta & PDF/A an Postfach
- ePayment-Funktion (epay21, ePayBL und PMpayment)



Nachweise sind im Original vorzulegen.

Technische Komponenten der Online-Leistungen im Überblick



Datenübermittlung

- Übermittlung der Antragsdaten via DVDV an Fachverfahren AutiSta nach XPersonenstand
- Zusätzlich PDF/A an Postfächer der Standesämter
- Verschlüsselte Datenübertragung
- Versand von Anhängen ab 11/2024 seitens XPersonenstand möglich, Weiterentwicklung des Online-Dienstes in Planung



Authentifizierung

- Bei hohem Vertrauensniveau Authentifizierung über BundID verpflichtend:
 - Anmeldung der Ehe, Beantragung eines Ehefähigkeitszeugnisses, Nachbeurkundung einer im Ausland geschlossenen Ehe
- Bei Beantragung einer Lebenspartnerschaftsurkunde/ Eheurkunde ist Authentifizierungserfordernis durch Standesamt wählbar



ePayment

- Integration verschiedener ePayment-Plattformen:
 - ePay21
 - ePayBL
 - pmPayment
- ➔ Bezahlung via gängige Zahlungsmethoden



Externer Traukalender

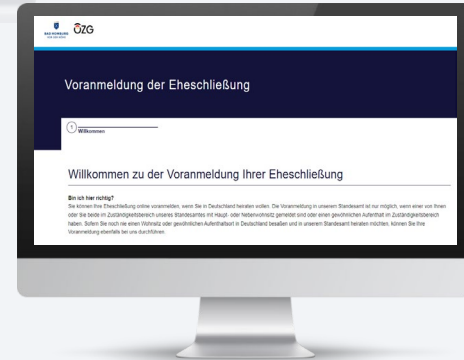
- Anbindung bestehender Traukalender (TKO) der Standesämter möglich
- Alternativ: Wunschtermin über Dummy-Traukalender von civento

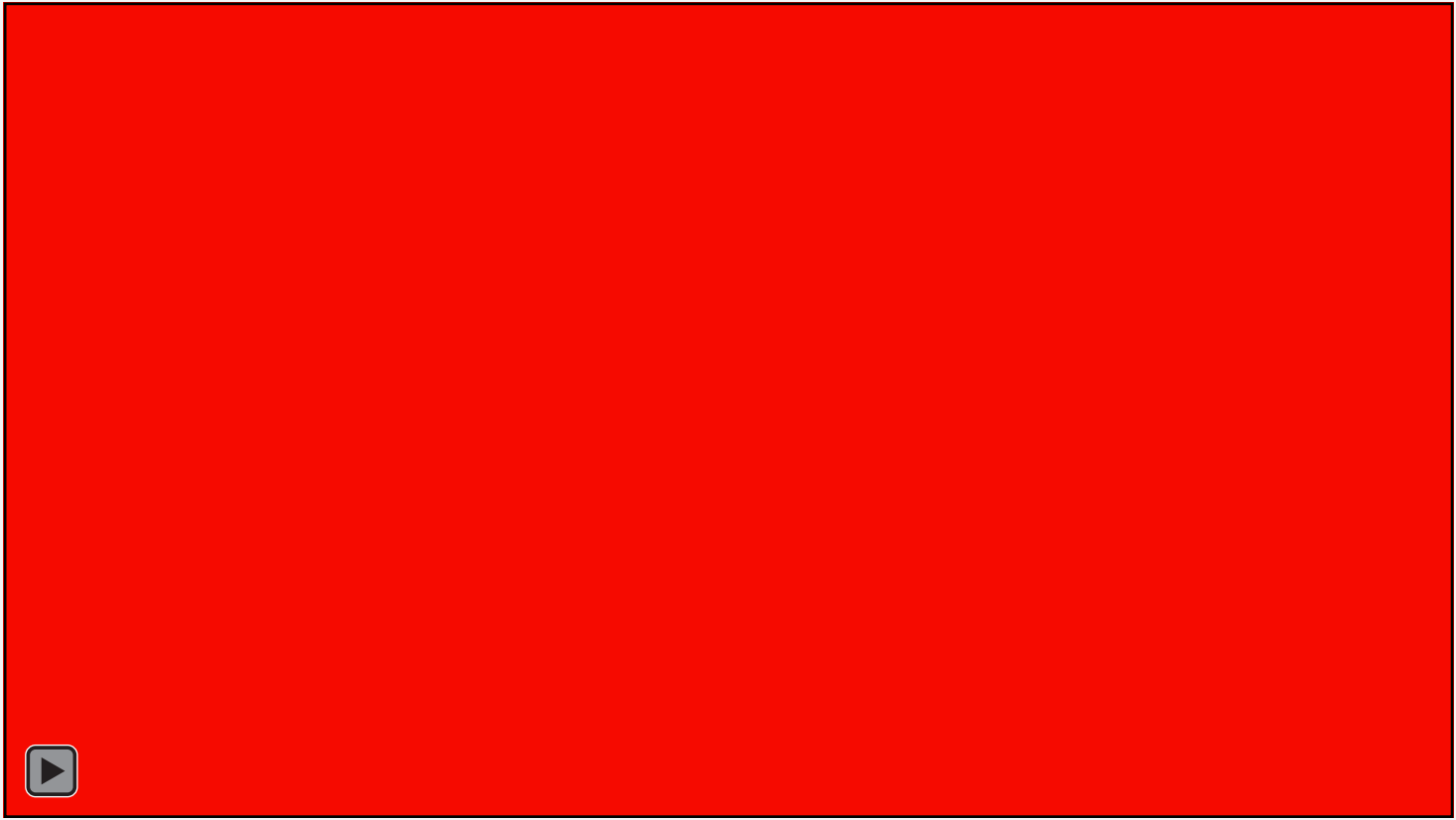
Online-Leistungen zur Ansicht

Testumgebungen:

- [Vor Anmeldung der Eheschließung](#)
- [Anmeldung der Eheschließung](#)
- [Ehefähigkeitszeugnis](#)
- [Bestellung Eheurkunde](#)
- [Bestellung Lebenspartnerschaftsurkunde](#)
- [Nachbearkundung](#)

Achtung:
Testumgebungen befinden
sich nicht immer auf gleichem
Entwicklungsstand wie
Produktivumgebungen.





Vorteile der Online-Leistungen

Einfachere Bearbeitung im Standesamt

- Erläuternde Infotexte ersparen telefonische Rückfragen bei Ihrem Standesamt
- Prüfung der Antragsberechtigung
- Vollständigkeits- und Plausibilitätsprüfung bei Dateneingabe
- Weitgehend digitale Antragserstellung möglich (inkl. elektronischer Signatur und Nachweisen)
- Dadurch ggf. Reduzierung von Terminen vor Ort
- Zeitersparnis durch Datenübernahme ins Fachverfahren und direkte Bearbeitung des Vorgangs
- In Absprache mit AutiSta ggf. direkte Übernahme in eAkte möglich

Zentrale Wartung und Pflege

- Service-Leistungen und Support aus einer Hand
- hohe Verlässlichkeit und Qualität

Nutzerzentrierung

- Nutzerinnen und Nutzer finden den Online-Dienst durch die Bündelungsvorteile schnell über Suchmaschinen
- schnelles zurechtfinden nach einem Umzug

OZG mit Reifegrad-3-Garantie

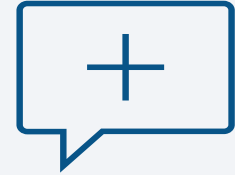
- digitales Angebot zur Erfüllung des OZG!
- EfA-Dienste sind verpflichtet, die hohen Anforderungen des OZG einzuhalten, inkl. der Ausschöpfung der Potenziale des Portalverbunds.



Mitbringung:
Infos zum Nachlesen

Organisation des Rollouts

Vorteile der Online-Leistungen



Preis-Vorteil

- **keine Gewinnabsichten**
- Alle Gemeinkosten werden **fair** geteilt.
- **geringere Preise für alle**, von der Kommune über die Bundesländer bis zum Steuerzahlenden.
- Je mehr Kommunen sich beteiligen, desto günstiger wird es

Starke Mitbestimmung

- **Kooperative Steuerung eines Online-Dienstes** inkl. Entscheidungen zu Weiterentwicklung, Pflege, Organisation und Betrieb
- Gemeinsam **abgestimmte Entwicklungs- und Betriebsstandards**

Innovationspotential durch Unterstützung

- **Starke Rückendeckung durch Bund und Ländergemeinschaft für die Beseitigung von Hürden** bei Rahmenbedingungen, die außerhalb des Online-Dienstes liegen
- **knappe Kapazitäten** der IT-Dienstleister auf Landes- und Kommunalebene werden durch die eFA-Umsetzung des Online-Dienstes geschont und können **effizient eingesetzt** werden

Das sagen unsere Referenzkommunen

> 1200
erfolgreich
beantragte
Urkunden

Die Antragsverfahren sind **übersichtlich und einfach**. Man kann nicht viel falsch machen und es wurden **bisher keinerlei Verständnisprobleme** von Bürgerinnen und Bürgern an uns herangetragen.

Wir freuen uns, dass unser Standesamt einen **modernen, schönen und nutzerfreundlichen Onlineauftritt** bereitstellen kann und unsere Anträge nicht mehr aus der Zeit gefallen wirken.

Gerade durch die **ePayment-Schnittstelle** sind für uns **alle Wünsche erfüllt**. Auch Rückzahlungen sind kein Problem. **Das System läuft immer stabil**. Toll ist, dass wir durch den Dienst moderne Zahlungsmethoden anbieten können.

Es ist schön, dass Bürgerinnen und Bürger **keinen Medienbruch** vorfinden und der **direkte Nachweisupload** möglich ist.

Auf der Seite des Standesamtes hat sich **nicht viel an den Prozessen geändert**. Die Bearbeitung erfolgt vielleicht etwas schneller als vorher.



Pilotierung / Mitnutzung:
Organisation des
Rollouts



Prozess zur Mitnutzung



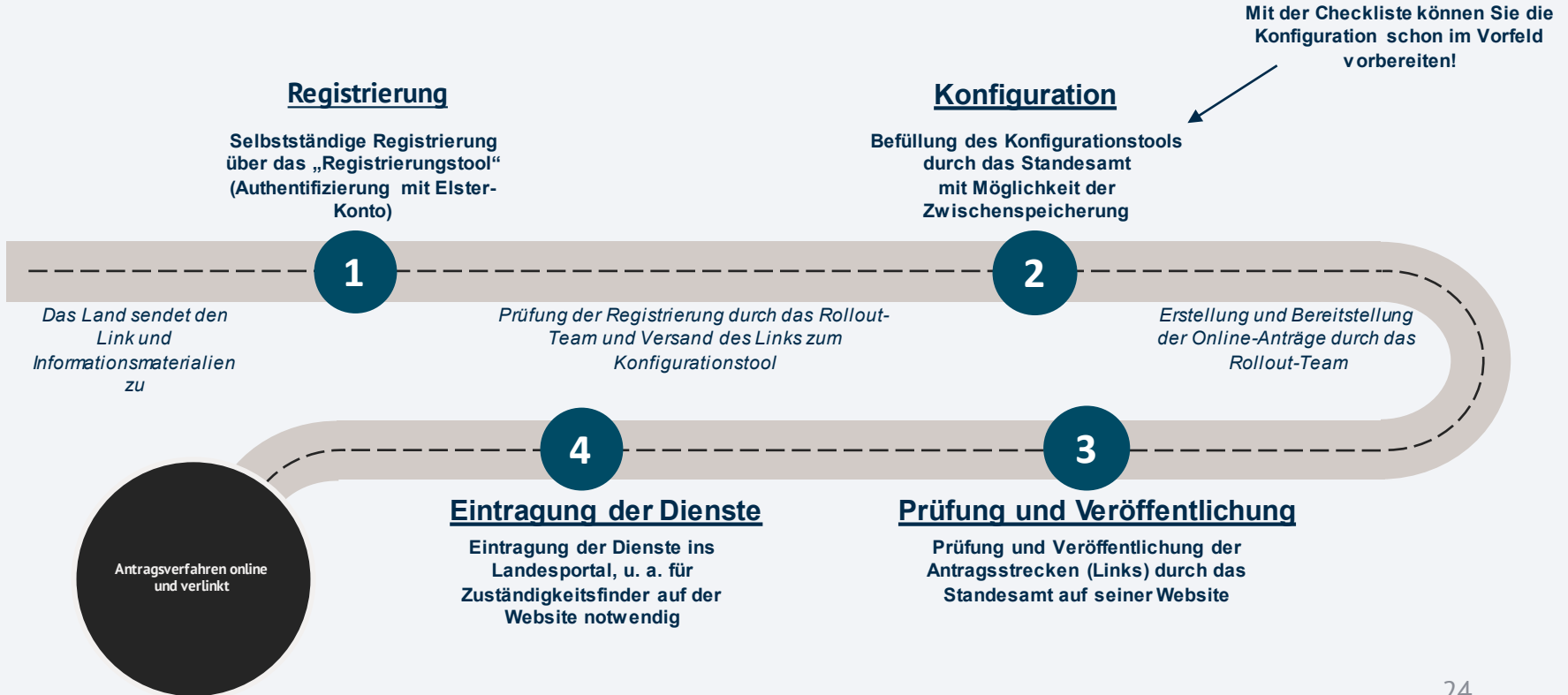
Bei Interesse an einer Mitnutzung wenden Sie sich bitte an: Kommunalvertreter@digitales.nrw.de

Zudem ist eine Interessenbekundung über den EFA-Marktplatz (<https://mp.govdigital.de>) erforderlich!



- Die Organisation der Anbindung von Kommunen erfolgt im ersten Schritt in Abstimmung der Länder mit dem Umsetzungsprojekt Eheschließung.
- **Durchführung mehrerer Informationsveranstaltungen zur Vorstellung des Dienstes für die Standesämter (je nach Umfang der Leistungen ggf. extern zu beauftragen)**
- Durchführung regelmäßiger Sprechstunden mit Beteiligung des Rollout-Teams der ekom21 für Standesämter, die sich bereits im Anbindungsprozess befinden
- Nach erfolgter Interessenbekundung erhalten die Kommunen einen Link zum Registrierungstool.

Der Anbindungsprozess für Standesämter in 4 Schritten



Mitnutzung: Organisation des Rollouts

Unterstützung durch Informationsunterlagen und weitere Dokumente

Diese Informationen bekommen Sie von uns zum Start:

- **Informationsunterlagen:**
 - Informationsfolien
 - Produktsteckbriefe
 - Checkliste zum Onboarding mit FAQs
- **Datenschutz:**
 - Vordruck Datenschutzerklärung Kommune
 - Verzeichnis der Verarbeitungstätigkeiten
 - AVV-Vorlage der ekom21
- **Technische Informationen:**
 - Informationen zu verarbeitungsspezifische/ verarbeitungsübergreifende Technische und Organisatorische Maßnahmen der ekom21
 - Liste der weiteren auftragsverarbeitenden Unternehmen

[Link zur ebox21](#)

Schritt 1: Registrierung

Diese Informationen benötigen wir im Registrierungsprozess:

- Benennung der **Ansprechpersonen für den Anbindungsprozess**
- **Zertifikatsdatei des ELSTER-Unternehmenskontos** zur Authentifizierung Ihres Standesamt (dies kann irgendein Zertifikat der Gemeinde sein)
- **Zeichnung der AVV** (Auftragsverarbeitungsvertrag)

Hinweis:

Eine Beantragung des ELSTER-Unternehmenskontos benötigt Vorlaufzeit und sollte daher am besten direkt angestoßen werden.

Services Ehe-Online (OZG)

1 Ehe-Online-Leistungen (OZG)

Herzlich Willkommen zum Registrierungsservice für Ihr Standesamt

Sie haben mit diesem Service die Möglichkeit, online Ihr Interesse am Antrag zu bekunden und alle zur Einrichtung relevanten Informationen zu übermitteln. Hierzu müssen Sie sich mit Ihrem ELSTER-Konto bei uns anmelden und verifizieren, anschließend wird Ihnen anhand des Nachnutzungsvertrages Ihres Bundeslandes Ihr Paket der Ehe-Online-Leistungen zugeordnet.

Gesamtpaket

- Anmeldung der Eheschließung
- Voranmeldung der Eheschließung
- Ehefähigkeitszeugnis Ausstellung
- Nachsukrurkundung einer im Ausland geschlossenen Ehe
- Lebenspartnerschaftsurkunde Ausstellung
- Eheurkunde Ausstellung

Basispaket

- Anmeldung der Eheschließung
- Voranmeldung der Eheschließung
- Ehefähigkeitszeugnis Ausstellung

Bitte füllen Sie das Online-Formular sorgfältig aus. Die mit Stern (*) gekennzeichneten Felder sind Pflichtangaben

Datenschutzhinweis

Datenschutzerklärung erfüllt, aufgrund des geschlossenen AVV

WEITER

Schritt 2: Konfiguration

Diese Informationen benötigen wir im Konfigurationsprozess und sollten am besten schon vorher angestossen werden:

- **Klärung der Ansprechpersonen** zur Zeichnung der AVV, Datenschutz und für technische und organisatorische Nachfragen.
- **Einrichtung eines Funktionspostfaches** (für den Empfang des Nutzerfeedbacks),
- für ebendieses Funktionspostfach bedarf es der **Einrichtung einer „S/MIMEKey“** (für Verschlüsselung des Postkorbs).
- **ePayment:** Sollte die ePayment-Funktion genutzt werden wollen, braucht es Anbindung & Vertrag für epay21, ePayBL oder PMpayment (wichtig, das ist kein Muss, Vorkasse & Rechnung geht alternativ auch).
- **Datenschutzerklärung erstellen (siehe Vorlage) & Wappen bereithalten**

Hinweis:

Insbesondere die Beantragung eines Funktionspostfach mit S/MIME-Key und ePayment benötigen Vorlaufzeit und sollten daher am besten direkt angestoßen werden. Eine Anbindung von ePayment kann jedoch auch nachträglich vorgenommen werden.

Schritt 2: Konfiguration

Diese weiteren Angaben benötigen wir im Konfigurationsprozess:

- **BundID** als Pflicht bei Urkundenbestellungen gewünscht ? (ggf. Landesvorgabe)
- **Angaben zum Standesamt**
 - z. B. Ansprechpartner/ Öffnungszeiten/ Kontakt
- **Gestaltung OZG-Anträge:**
 - Gebührenerhebung
 - Einbindung Traukalender
 - Angabe weiterer Leistungen bei Eheschließung
 - Abholung/Versand von Unterlagen
 - Zahlungsmöglichkeiten



Nachträgliche Änderungen sind direkt über das Tool möglich (neue Ansprechperson, Öffnungszeiten)

Eine vollständige Auflistung der benötigten Angaben finden Sie in der Checkliste zum Onboarding.

Schritt 3: Prüfung und Veröffentlichung

Sie prüfen und veröffentlichen die Antragsstrecken:

- Nach Erhalt der Produktivlinks haben Sie die Möglichkeit die **Antragsstrecken durchzugehen** (Hinweis: Dazu ist dann z. B. bei der Anmeldung der Ehe die BundID notwendig)

- Sie **veröffentlichen die Produktivlinks** durch Verlinkung auf Ihrer Standesamts/Gemeinde-Website



Schritt 4: Eintrag der Dienste in das Landesportal

Nach Veröffentlichung der mitgenutzten Ehe-Online-Leistungen müssen Sie dies an Ihre Kommunalredaktion kommunizieren.

- Neben der Pflege Ihrer eigenen Auftritte speist Ihr Redaktionssystem **das Landesportal und darüber den Portalverbund (das PVOG).**
- **Der Portalverbund gewährleistet die Vernetzung zwischen Bundes- und Länderportalen.**
- **Somit sorgt er dafür, dass die Onlineangebote Ihrer Kommune auch von Landesportalen (auch anderer Länder) und vom Bundesportal auffindbar sind.**
- **Wichtig:** Für die Verlinkung der Antragsverfahren auf der Website www.ehe-digital.de ist die **Eintragung der Kontaktdaten und der Links zu den Antragsverfahren im Landesportal notwendig.**





Vielen Dank!

**Wir freuen uns, mit Ihnen
zusammenzuarbeiten!**



Zeit für Ihre Fragen